

## INTERVIEW MET WILMER REMIJNSE

### WAT IS DE ROL VAN HET FAUNAFONDS IN HET PROJECT?

Het Faunafonds heeft veel ervaring op het gebied van schadetaxaties en het opvangen van ganzen. Dit is belangrijk voor het samenstellen van de diverse pakketten en de daarbij behorende vergoedingen. Het Faunafonds vindt het belangrijk dat er evenwichtige opvangpakketten worden samengesteld die zowel voor grondgebruiker als gans aantrekkelijk zijn.

### WAAROM IS HET PROJECT VOOR HET FAUNAFONDS BELANGRIJK?

Het Faunafonds vindt het belangrijk om een aantal voor ganzen aantrekkelijke opvangpakketten te creëren die specifiek zijn toegespitst voor het opvangen van ganzen op kleigronden.

### WAT VIND JE LEUK AAN HET PROJECT?

Dat je over ganzen nooit bent uitgeleerd en uitgepraat. Pakketten en/of percelen waarvan je verwacht dat ze uitermate geschikt zijn voor het opvangen van ganzen worden soms minder bezocht dan andere pakketten en of percelen waarvan je verwacht dat ze minder geschikt zijn. Een goed voorbeeld hiervan is een perceel met groenbemester gelegen in West-Brabant wat goed bezocht is terwijl de percelen met groenbemester in Zeeuws-Vlaanderen nauwelijks zijn bezocht.

## VOLGEND SEIZOEN

Volgend seizoen is alweer het laatste jaar van het project Ganzen op de klei. Door de pakketten zoveel mogelijk hetzelfde te houden, verzamelen we nog meer gegevens en kunnen we met meer zekerheid conclusies trekken. We gaan ook opnieuw kijken naar de effecten van verschillende vormen van grondbewerking op de beschikbaarheid van oogstresten voor de ganzen. We zullen uw hulp hiervoor weer inroepen!

**Het project gaat over overwinterende ganzen, maar ook in de zomerperiode kan schade door ganzen ontstaan. Vergeet daarom niet om schade die van 1 april tot 1 oktober plaatsvindt te melden bij het Faunafonds als u in aanmerking wil komen voor een schadevergoeding!**

### VOOR MEER INFORMATIE

<b>ZLTO PROJECTEN</b>	WICO DIELEMAN (PROJECTLEIDER)	T 0113 247760
<b>CLM</b>	LINDA VAN DER WEIJDEN, ADRIAAN GULDEMOND	T 0345 470700
<b>ALTERRA</b>	ROBERT KWAK	T 0317 477828
<b>SOVON</b>	HENK VAN DER JEUGD, BEREND VOSLAMBER	T 024 6848111
<b>FAUNAFONDS</b>	WILMER REMIJNSE	T 078 6395375

**SAMENSTELLING EN TEKSTEN:** LINDA VAN DER WEIJDEN (CLM) **VORMGEVING:** FRANCIEN DE GROOT (CLM)  
**DE NIEUWSBRIEF IS DIGITAAL TE VERKRIJGEN VIA WWW.CLM.NL UITGEGEVEN: SEPTEMBER 2007**

### VAN WELK PAKKET VERWACHT JE HET MEEST?

Van het gras- en graszaadpakket (pakketten 1 en 2).

### WAT VALT JE OP ALS JE TERUGKIJKT OP DE AFGELOPEN JAREN? WAT ZIJN RESULTATEN WAAR JE IETS MEE KAN?

Dat de gras- en graszaadpakketten het meest geschikt zijn voor het opvangen van grauwe en kolganzen. En dat deze pakketten relatief de minste vervolgschade met zich meebrengen. En voorts dat er uit dit project voor mij niet zo heel veel nieuws naar voren komt. Het gras/graszaadpakket is vele jaren met succes toegepast in de Wilhelminapolder voor rotganzen.

En het oogstrestenpakket en voerpakket is in het verleden al eens door de werkgroep ganzenopvang Oost Zeeuws-Vlaanderen onder leiding van Martin Dekker onderzocht met vergelijkbare resultaten.

### WAAR BEN JE BENIEUWD NAAR IN HET AANKOMENDE JAAR?

De resultaten en de uitkomsten van de verschillende soorten grondbewerkingen bij het oogstrestenpakket. Het Faunafonds is erg benieuwd of er een niet-kerende grondbewerking is waar de grondgebruiker mee uit de voeten kan om deze toe te passen op zijn aardappel- maar vooral bietenpercelen. De grote vraag is echter of er voldoende oogstresten boven blijven liggen, zodat de overwinterende grauwe ganzen er ook nog iets aan hebben.

# GANZEN OP DE KLEI



## NIEUWSBRIEF 4 – SEPTEMBER 2007

- AFGESLOTEN PAKKETTEN IN SEIZOEN 2006 / 2007
- AANTAL GANZEN EN VERSPREIDING
- KOMEN GANZEN VAKER OP PROEFPERCELEN DAN OP ANDERE PERCELEN?
- WELKE PAKKETTEN WERKEN HET BEST?
- INTERVIEW MET WILMER REMIJNSE (FAUNAFONDS)
- VOLGEND SEIZOEN

GANZEN OP DE KLEI IS EEN PROJECT VAN LTO NEDERLAND EN HET MINISTERIE VAN LNV UITGEVOERD DOOR CLM ONDERZOEK EN ADVIES, ALTERRA, SOVON VOGELONDERZOEK NEDERLAND EN HET FAUNAFONDS. HET PROJECT WORDT GEFINANCIERD DOOR HET MINISTERIE VAN LNV. HET PROJECT LOOPT DRIE JAAR VAN 2005-2008.

## IMPRESSIES SEIZOEN 2006/2007

### AFGESLOTEN PAKKETTEN

Binnen het driejarige project 'Ganzen op de Klei' is het tweede telseizoen inmiddels afgerond. In vergelijking met vorig jaar is er een pakket vervallen (voer uitrijden) en een ander pakket bijgekomen (vroeg wintergraan). In tabel 1 is aangegeven welke pakketten in seizoen 2006/2007 zijn afgesloten, om welke oppervlakte het gaat en het aantal percelen dat meedoet.

In Zeeuws-Vlaanderen zijn in totaal zeven deelnemers en in West-Brabant drie. Het aantal percelen en oppervlakte met experimentele pakketten is vergelijkbaar met vorig seizoen. In seizoen 2006/2007 zijn er wel meer overeenkomsten met pakket 1 afgesloten.

Tabel 1 Afgesloten experimentele pakketten in seizoen 2006/2007

	Zeeuws-Vlaanderen				West-Brabant		Totaal	
	Saeftinge		Axelse Kreek		Dinteloord		Aantal ha	Aantal percelen
Pakket 1	14,8	2	4,0	1	0,5	1	19,3	4
Pakket 2	6,5	6	-	-	12,0	1	18,5	7
Pakket 3a	12,9	3	6,0	1	-	-	18,9	4
Pakket 3b	4,5	1	-	-	-	-	4,5	1
Pakket 5	13,4	3	7,0	1	17,9	2	38,3	6

Pakket 1: gewassen met grasonderzaai.  
Pakket 2: jaarrondgras(zaad)pakket.  
Pakket 3a: andere groenbemester dan gras, pakket 3b: vroeg wintergraan.  
Pakket 5: oogstresten.



Overleg tussen projectteam en deelnemers in West-Brabant



## AANTAL GANZEN EN VERSPREIDING

Op de kaarten hiernaast zijn de experimentele percelen van Saeftinghe, Axelse Kreek en West-Brabant aangegeven. De rode bollen geven aan hoeveel grauwe ganzen er het afgelopen seizoen op de percelen zijn geweest. Hoe groter de cirkel, hoe meer de ganzen van het perceel gebruik hebben gemaakt.

Het totale aantal ganzen en de verspreiding van Grauwe Ganzen in seizoen 2006/2007 vertoonde rond Saeftinghe en de Axelse Kreek grote overeenkomsten met de verspreiding in seizoen 2005/2006.

In West Brabant werden vooral in het noordoostelijke deel van het telgebied grotere aantallen geteld dan vorige winter. De belangrijkste reden hiervoor is dat in dit deel van het gebied na de oogst veel aardappels bleven liggen en de ganzen niet zijn verjaagd. Deze percelen leken veel op de experimentele percelen uit het project en zorgden voor een groot aanbod aan oogstresten in West-Brabant.

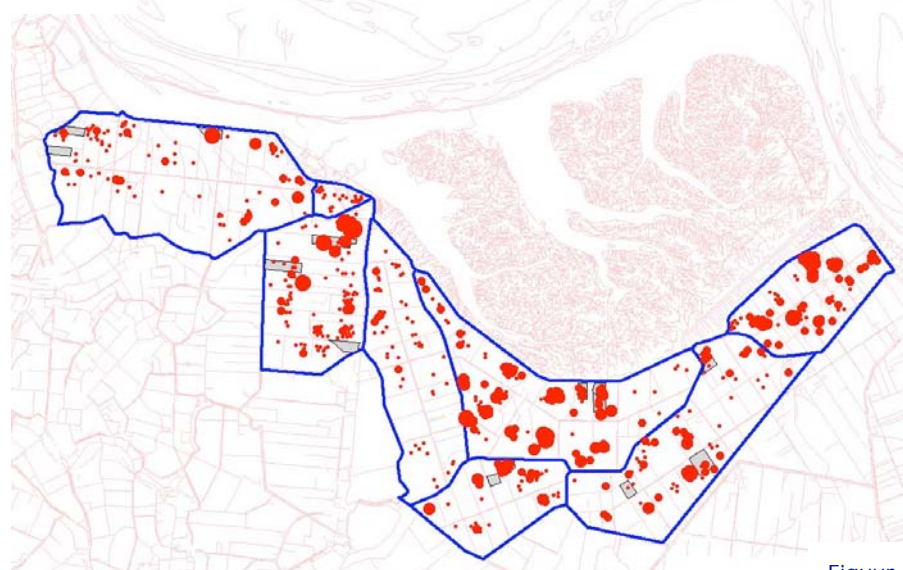
Figuur 1 West-Brabant



Figuur 2 Axelse Kreek



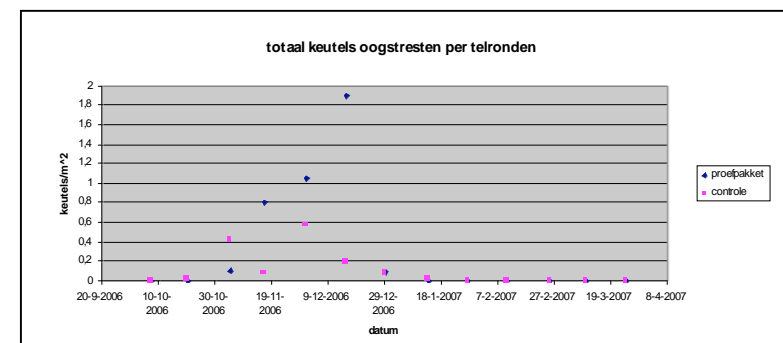
Lunch na afloop van de bijeenkomst in Zeeuws-Vlaanderen



Figuur 3 Saeftinghe

## KOMEN GANZEN VAKER OP PROEFPERCELEN DAN OP ANDERE PERCELEN?

In seizoen 2006/2007 kwamen ganzen inderdaad meer voor op proefpercelen dan op andere percelen. In figuur 4 is dat te zien voor het oogstrestenpakket (pakket 5). Dit figuur geeft de keuteldichtheid over het seizoen weer voor zowel Saeftinghe, Axelse Kreek als West-Brabant. De keuteldichtheid vormt een maat voor de begrazingsintensiteit door de ganzen. Uit het figuur blijkt dat er meer keutels gevonden worden op de experimentele percelen (blauwe punten) dan op de controlepercelen (rode punten).

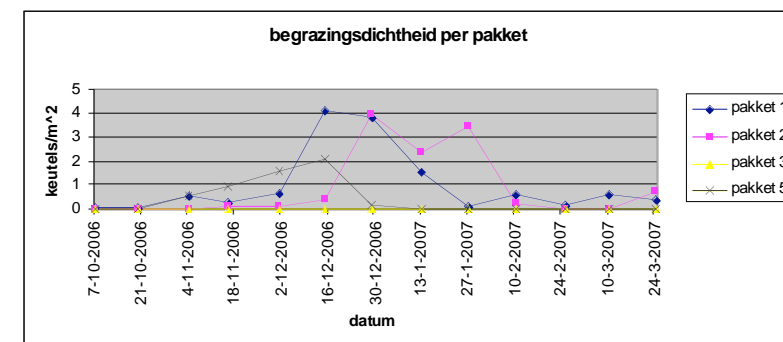


Figuur 4 Totaal aantal keutels per m<sup>2</sup> per telronde op het oogstrestenpakket

## WELKE PAKKETTEN

### WERKEN HET BEST?

Figuur 5 geeft de keuteldichtheid weer over het seizoen voor zowel Saeftinghe, Axelse Kreek als West-Brabant. Het grasonderzaaipakket (pakket 1) en jaarrond gras(zaad)pakket (pakket 2) worden het meest gebruikt, waarbij het grasonderzaaipakket wat eerder in het seizoen wordt benut. Het oogstrestenpakket (pakket 5) is goed benut in het begin van het seizoen, wanneer de oogstresten beschikbaar zijn.



Figuur 5 Totaal aantal keutels per m<sup>2</sup> per telronde op de verschillende pakketten

Het groenbemesterpakket en het wintergraanpakket zijn samen aangegeven als pakket 3. Groenbemesters (pakket 3a) blijken dit seizoen wederom niet aantrekkelijk voor ganzen. Het vroeg wintergraanpakket (pakket 3b) lijkt wel aantrekkelijk, maar is slechts uitgetest op één perceel. Volgend jaar hopen we meer vroeg wintergraanpakketten af te sluiten, waardoor we een uitspraak kunnen doen over de aantrekkelijkheid van dit pakket.



Deelnemers, tellers, projectteam en geïnteresseerden Zeeuws-Vlaanderen